

GESTIÓN 2020 | 2023

**UNIDOS
por la Inclusión Social**

**Inversión Gobernación Total
\$24.680.010.266**

#SomosInclusión

Carepa



GOBERNACIÓN DE ANTIOQUIA
SECRETARÍA DE INCLUSIÓN SOCIAL Y FAMILIA



UNIDOS

MANA

GOBERNACIÓN DE ANTIOQUIA
SECRETARÍA DE INCLUSIÓN SOCIAL Y FAMILIA

UNIDOS

PROGRAMA O PROYECTO

Programa Alimentación Escolar (PAE)



Objetivo: Suministro de complemento alimentario al escolar en las instituciones y sedes educativas públicas, de los 117 municipios no certificados del departamento Antioquia.

Descripción: Suministrar un complemento alimentario que contribuya al acceso con permanencia en la jornada académica, de los niños, niñas, adolescentes y jóvenes, registrados en la matrícula oficial, fomentando hábitos alimentarios saludables.

Unidad Impactada
Cupos cuatrienio

Población Impactada o atendida
35.493

Inversión Gobernación
\$9.858.603.300

Cupos curso de vida (apoyos y complementos alimentarios)



Objetivo: Brindar acceso de alimentos a las familias en situación de vulnerabilidad alimentaria.

Descripción: Contribuir con el acceso de alimentos en el hogar, mitigando los efectos de la Inseguridad Alimentaria, con enfoque de curso de vida, consiste en la entrega temporal de apoyos alimentarios y complementos nutricionales a las personas y sus familias; con este proyecto se busca aumentar las oportunidades de obtener una alimentación diaria y adecuada. Además, se cuenta con estrategias de información, comunicación y educación -IEC -en ambientes alimentarios saludables y sustentables en el hogar.

Unidad Impactada
Cupos cuatrienio

Población Impactada o atendida
5.885

Inversión Gobernación
\$2.436.173.591

Unidad Alertas Tempranas



Objetivo: Identificar del riesgo de desnutrición aguda en niños/as menores de 5 años y el bajo peso en gestantes.

Descripción: Consiste en la búsqueda activa en el territorio y capacitaciones brindadas a los líderes sociales, familias y personal implicado en la atención de la primera infancia, en temas tales como: identificación de signos y síntomas de la desnutrición, EDA, IRA, lactancia materna, alimentación saludable, resoluciones 2465 del 2016 y 2350 del 2020, etc. La UAT también realiza acompañamiento en los procesos de atención de la desnutrición aguda, bajo el lineamiento para el manejo integrado de la misma.

Unidad Impactada
Personas

Población Impactada o atendida
1.527

Inversión Gobernación
\$126.576.419

Sembrando la Huerta



Objetivo: Implementar unidades productivas familiares, escolares y comunitarias como estrategias para el mejoramiento de la disponibilidad, acceso y consumo de alimentos saludables y sustentables.

Descripción: Generar condiciones para alcanzar una oferta alimentaria sostenible, sustentable, diversa y de calidad que contribuya a garantizar de manera progresiva, estable, segura y sostenible la Seguridad Alimentaria y Nutricional de la población del departamento de Antioquia.

Unidad Impactada
Huertas

Población Impactada o atendida
48

Inversión Gobernación
\$31.700.000

Ambientes alimentarios saludables y sustentables



Objetivo: Implementar estrategias en los entornos educativos, laborales, comunitarios y del hogar en el territorio antioqueño que promuevan la salud, por medio de la consolidación de ambientes alimentarios saludables.

Descripción: Construir ambientes alimentarios saludables, seguros, sustentables, culturalmente aceptados y justos, que permitan transformaciones en las prácticas alimentarias de los antioqueños hacia dietas sostenibles, y que alcancen resultados beneficiosos y sostenibles frente a todas las formas de malnutrición.

Unidad Impactada
Personas

Población Impactada o atendida
6.871

Inversión Gobernación
\$115.643.230

Observatorio Departamental de Seguridad Alimentaria y Nutricional



Objetivo: Implementación y sostenibilidad del Observatorio de Seguridad Alimentaria y Nutricional MANA.

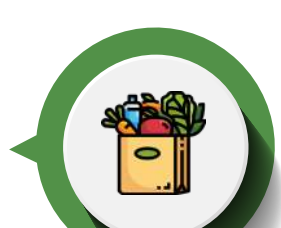
Descripción: Realizar monitoreo, seguimiento y evaluación de los indicadores de la Seguridad Alimentaria y Nutricional del Departamento de Antioquia, para la generación de conocimiento que permita toma de decisiones.

Unidad Impactada
Municipio

Población Impactada o atendida
1

Inversión Gobernación
\$15.693.197

Gobernanza territorial y redes (talleres y acompañamiento)



Objetivo: Generar capacidades y competencias que posibiliten la participación ciudadana, la gestión social y el trabajo en Red de los actores del Sistema Alimentario y Nutricional de Antioquia.

Descripción: A través de acciones formativas se busca promover y fortalecer las capacidades institucionales y ciudadanas para el ejercicio de la Gobernanza Territorial en SAN; así mismo, contribuir a la consolidación del trabajo en Red entre los actores del Sistema Alimentario y Nutricional del departamento de Antioquia, estimulando conocimientos y experiencias para el posicionamiento de los problemas públicos alimentarios y nutricionales en la agenda pública y política.

Unidad Impactada
Talleres

Población Impactada o atendida
12

Inversión Gobernación
\$48.067.750

Apoyo a la gestión territorial al curso de vida - transversal SISFA



Objetivo: Conformar equipos interdisciplinarios idóneos para la intervención al curso de vida y diferentes grupos poblacionales.

Descripción: Fortalecimiento del recurso humano para la ejecución con calidad de cada uno de los programas que van dirigidos a la atención en el curso de vida y grupos poblacionales específicos.

Unidad Impactada
Municipio

Población Impactada o atendida
1

Inversión Gobernación
\$143.550.875

Estímulos Unidos Por La Participación - Sabores Y Saberes Del Atrato



Objetivo: Apoyar los procesos de participación comunitaria en el marco de la inclusión social.

Descripción: Articulación con la secretaria de participación ciudadana para el desarrollo de la línea social en la convocatoria de estímulos para organizaciones sociales y comunales.

Unidad Impactada
Organización Social

Población Impactada o atendida
1

Inversión Gobernación
\$20.000.000



INFANCIA Y ADOLESCENCIA

GOBERNACIÓN DE ANTIOQUIA
SECRETARÍA DE INCLUSIÓN SOCIAL Y FAMILIA



PROGRAMA O PROYECTO

Familias con Equidad No indígenas



Objetivo: Reconocer a las familias que se encuentran en mayores condiciones de vulnerabilidad en el Departamento de Antioquia, para fortalecer sus capacidades, gestionar oportunidades, mejorar las condiciones de vida y garantizar sus derechos.

Descripción: Realización de acompañamiento familiar a las familias no indígenas del Departamento de Antioquia en sus viviendas, acompañadas por sus gestores familiares para la construcción de su plan familiar en el marco de las 10 dimensiones del Desarrollo Humano.

Unidad Impactada
Familias
Población Impactada o atendida
78

Inversión Gobernación
\$93.975.151

BUEN COMIENZO - Niño niña entre 6 meses y 5 años



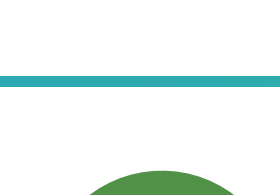
Objetivo: Aunar esfuerzos y recursos técnicos, físicos, administrativos y económicos entre las partes para el desarrollo de acciones de implementación de la política de estado "De Cero a Siempre" y de la política departamental "Buen Comienzo Antioquia".

Descripción: Se trata de una estrategia que reúne todos los principios, retos, metas, enfoques e inversiones con las que se busca transformar la vida de los niños y niñas, principalmente los que se encuentran en condiciones de pobreza y pobreza extrema.

Unidad Impactada
Cupos cuatrienio
Población Impactada o atendida
4.148

Inversión Gobernación
\$6.233.595.498

BUEN COMIENZO Gestantes



Objetivo: Aunar esfuerzos y recursos técnicos, físicos, administrativos y económicos entre las partes para el desarrollo de acciones de implementación de la política de estado "De Cero a Siempre" y de la política departamental "Buen Comienzo Antioquia".

Descripción: Se trata de una estrategia que reúne todos los principios, retos, metas, enfoques e inversiones con las que se busca transformar la vida de los niños y niñas, principalmente los que se encuentran en condiciones de pobreza y pobreza extrema.

Unidad Impactada
Cupos cuatrienio
Población Impactada o atendida
184

Inversión Gobernación
\$1.409.744.302

BUEN COMIENZO Lactantes



Objetivo: Aunar esfuerzos y recursos técnicos, físicos, administrativos y económicos entre las partes para el desarrollo de acciones de implementación de la política de estado "De Cero a Siempre" y de la política departamental "Buen Comienzo Antioquia".

Descripción: Se trata de una estrategia que reúne todos los principios, retos, metas, enfoques e inversiones con las que se busca transformar la vida de los niños y niñas, principalmente los que se encuentran en condiciones de pobreza y pobreza extrema.

Unidad Impactada
Cupos cuatrienio
Población Impactada o atendida
98

Inversión Gobernación
\$676.715.234

Buen Comienzo Antioquia- CDI Santillana INFRAESTRUCTURA



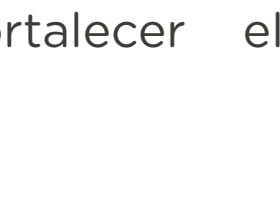
Objetivo: Mejorar los ambientes donde transcurre la vida de las niñas y niños de primera infancia.

Descripción: Propiciar ambientes protectores para fortalecer el aprendizaje de las niñas y niños de primera infancia.

Unidad Impactada
CDI
Población Impactada o atendida
1

Inversión Gobernación
\$1.450.000.000

Jardín-CDI- Buen Comienzo Antioquia DOTACIÓN



Objetivo: Mejorar los ambientes donde transcurre la vida de las niñas y niños de primera infancia.

Descripción: Propiciar ambientes protectores para fortalecer el aprendizaje de las niñas y niños de primera infancia.

Unidad Impactada
CDI
Población Impactada o atendida
1

Inversión Gobernación
\$211.443.390

Ocama-CDI - Buen Comienzo Antioquia DOTACIÓN



Objetivo: Mejorar los ambientes donde transcurre la vida de las niñas y niños de primera infancia.

Descripción: Propiciar ambientes protectores para fortalecer el aprendizaje de las niñas y niños de primera infancia.

Unidad Impactada
CDI
Población Impactada o atendida
1

Inversión Gobernación
\$388.128.415

San Marino-CDI- Buen Comienzo Antioquia DOTACIÓN



Objetivo: Mejorar los ambientes donde transcurre la vida de las niñas y niños de primera infancia.

Descripción: Propiciar ambientes protectores para fortalecer el aprendizaje de las niñas y niños de primera infancia.

Unidad Impactada
CDI
Población Impactada o atendida
1

Inversión Gobernación
\$398.957.874

Sueños de mi infancia-CDI - Buen Comienzo Antioquia DOTACIÓN



Objetivo: Mejorar los ambientes donde transcurre la vida de las niñas y niños de primera infancia.

Descripción: Propiciar ambientes protectores para fortalecer el aprendizaje de las niñas y niños de primera infancia.

Unidad Impactada
CDI
Población Impactada o atendida
1

Inversión Gobernación
\$283.899.794

Apoyo a la gestión territorial a Infancia y Adolescencia



Objetivo: Conformar equipos interdisciplinarios idóneos para la intervención de los diferentes programas y proyectos de la Gerencia.

Descripción: Fortalecimiento del recurso humano para la ejecución con calidad de cada uno de los programas que van dirigidos a la primera infancia, adolescencia y juventud.

Unidad Impactada
Municipio
Población Impactada o atendida
1

Inversión Gobernación
\$218.207.796

Buen Comienzo - Curso AIEPI Comunitario en articulación con la Universidad de Antioquia Facultad de Medicina



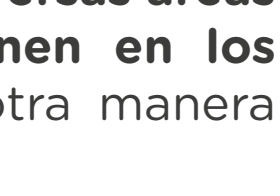
Objetivo: Cualificar a los profesionales de diversas áreas de las ciencias sociales, humanas y de salud, en las 18 prácticas de la estrategia intersectorial de AIEPI Comunitario.

Descripción: Desarrollar cualificación de profesionales de diversas áreas del conocimiento y personas que significativamente intervienen en los procesos de atención a la primera infancia y que de una u otra manera propendan por el desarrollo integral de las niñas y los niños.

Unidad Impactada
Personas
Población Impactada o atendida
15

Inversión Gobernación
\$9.362.655

Buen Comienzo - Curso de actividad física para la gestación y la primera infancia en articulación con Indeportes



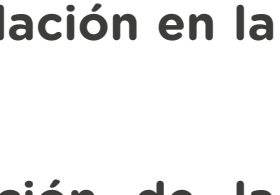
Objetivo: Ampliar el reconocimiento de la actividad física como un pilar fundamental para el buen desarrollo de la gestación y la estimulación en la primera infancia.

Descripción: Busca la promoción de la salud y prevención de la enfermedad, mediante la práctica de la actividad física. Lo anterior, dirigido a los municipios y corregimientos del Departamento, basados en la estrategia IEC (Información, Educación y Comunicación). Desde el curso se pretende que los profesionales adquieran las herramientas necesarias para el acompañamiento efectivo de la práctica de la actividad física dirigida a las familias gestantes y a la primera infancia como hábito de vida saludable.

Unidad Impactada
Personas
Población Impactada o atendida
34

Inversión Gobernación
\$21.080.000

Buen Comienzo - Curso para docentes líderes en salud bucal en articulación con Colgate Palmolive



Objetivo: Cualificar a los profesionales de diversas áreas de las ciencias sociales, humanas y de salud; en las prácticas del cuidado de la salud bucal, así como el reconocimiento oportuno de los factores de riesgo que generan enfermedad relacionada con la boca y sus estructuras.

Descripción: Curso asincrónico virtual certificado, que permite obtener herramientas para promover la salud bucal en la primera infancia.

Unidad Impactada
Personas
Población Impactada o atendida
1

Inversión Gobernación
\$620.000

Buen Comienzo - Kit de Acompañamiento al Desarrollo Integral en la Primera Infancia



Objetivo: Generar posibilidades de encuentro e interacción dónde las niñas, niños y sus familias puedan gestionar oportunidades de aprendizaje y desarrollo integral.

Descripción: Entrega de material pedagógico que permite realizar procesos de socialización y aprendizaje por medio de las interacciones familiares.

Unidad Impactada
Personas
Población Impactada o atendida
70

Inversión Gobernación
\$1.251.463

Modelo de atención integral a mujeres gestantes y lactantes



Objetivo: Promover derechos y prácticas que cuiden el tránsito por la gestación y preparen a las familias para los procesos de crianza, que están directamente relacionados con el bienestar social.

Descripción: Acompañamiento a las mujeres gestantes y lactantes, por medio de encuentros grupales, realizado por un equipo interdisciplinario.

Unidad Impactada
Personas
Población Impactada o atendida
8

Inversión Gobernación
\$2.508.000

Modelo de atención integral a niñas y niños hasta los 5 años



Objetivo: Generar acciones que favorezcan el desarrollo integral de niñas y niños en los municipios de Antioquia.

Descripción: Modelo de acompañamiento integral para las niñas y niños con diagnóstico de desnutrición o riesgo de desnutrición, con una pedagogía basada en el juego y fortaleciendo las prácticas familiares, interacciones y nutrición afectiva y efectiva.

Unidad Impactada
Personas
Población Impactada o atendida
9

Inversión Gobernación
\$21.391.146

Programa de Muralismo: El Rostro de los Colores Juveniles



Objetivo: Fortalecer las capacidades artísticas de las y los jóvenes antioqueños a través del muralismo, promoviendo sus habilidades en muralismo, su capacidad de transformar, y apropiarse del espacio público, y a su vez, de resignificarlo.

Descripción: El "Fondo de apoyo a las iniciativas de muralismo", es una propuesta que busca el fortalecimiento de las capacidades artísticas de las y los jóvenes antioqueños, que pretende potenciar sus habilidades en muralismo, su capacidad de transformar y apropiarse del espacio público, y a su vez, de resignificarlo. El Programa realiza la entrega de un kit de pinturas básico para la realización del mural y brinda la formación para 25 jóvenes del municipio en muralismo.

Unidad Impactada
Jóvenes
Población Impactada o atendida
25

Inversión Gobernación
\$2.500.000



PROGRAMA O PROYECTO

Personas Mayores Aporte Social



Objetivo: Cofinanciar Proyectos Sociales y de Infraestructura para mejorar la Calidad de Vida de Personas mayores.

Descripción: Después de análisis de las condiciones y aportes municipales para las personas mayores se complementa con recursos Departamentales la atención de diversos componentes como cupo persona, paquetes alimentarios, apoyo con el talento humano para la Atención integral, entre otros.

Unidad Impactada
Personas
Población Impactada o atendida
1.500
Inversión Gobernación
\$259.233.100

Creación de la ruta del buen trato



Objetivo: Generar canales de acción y responsabilidades para atender oportunamente los casos de vulneración de derechos de las Personas mayores en cada territorio.

Descripción: Se realiza el análisis de los tipos de vulneración de derechos y se establece la atención oportuna de estos, acorde a las responsabilidades de Ley de cada entidad existente en el municipio.

Unidad Impactada
Personas
Población Impactada o atendida
10
Inversión Gobernación
\$2.235.000

Creación del Comité Gerontológico



Objetivo: Consolidar espacios de articulación intra e interinstitucional para garantizar los derechos de las personas mayores.

Descripción: Se genera un espacio de interacción con los organismos involucrados en la Protección Integral de Personas Mayores para establecer acciones conjuntas de intervención.

Unidad Impactada
Personas
Población Impactada o atendida
2
Inversión Gobernación
\$578.471

Directrices para la elección de cabildantes de personas mayores



Objetivo: Fomentar la inclusión social y el ejercicio de la participación ciudadana de las personas mayores en los espacios de incidencia municipal.

Descripción: Cumplimiento de los acuerdos municipales, se establece el comité electoral, realiza la pedagogía para la inscripción y votación por los candidatos y programa el día y lugar de votaciones.

Unidad Impactada
Personas
Población Impactada o atendida
2
Inversión Gobernación
\$1.066.893

Estrategias para la promoción de un envejecimiento activo



Objetivo: Fomentar el envejecimiento saludable para lograr una vida independiente, autónoma y productiva en la vejez.

Descripción: Se generan herramientas, actividades y en general una sensibilización para incluir en los programas de Atención en los Centro Vida y CPSAM, el envejecimiento saludable y autónomo.

Unidad Impactada
Personas
Población Impactada o atendida
3
Inversión Gobernación
\$716.197

Fortalecimiento de la participación ciudadana



Objetivo: Establecer planes de Acción y rutas de trabajo priorizadas para la garantía de Derechos de las personas Mayores.

Descripción: Empoderamiento de las funciones del Cabildo, construcción de los planes de acción y reglamentos de trabajo.

Unidad Impactada
Personas
Población Impactada o atendida
10
Inversión Gobernación
\$4.042.433

Implementación de la ruta del buen trato



Objetivo: Garantizar la protección legal, el buen trato, la eliminación de la discriminación y las violencias contra las personas mayores.

Descripción: Intervención de casos mediante la aplicación de la Ruta del Buen Trato construida en cada municipio, seguimiento a la efectividad y oportunidad.

Unidad Impactada
Personas
Población Impactada o atendida
7
Inversión Gobernación
\$1.707.794

Implementación de los Comités Gerontológicos municipales



Objetivo: Fortalecer la articulación interinstitucional en los municipios para la garantía de derechos de las personas mayores.

Descripción: Establecimiento de acciones por cada organismo participante para garantizar la protección integral de las personas mayores en cada municipio y en el Departamento.

Unidad Impactada
Personas
Población Impactada o atendida
7
Inversión Gobernación
\$2.335.357

PERSONAS CON DISCAPACIDAD



GOBERNACIÓN DE ANTIOQUIA
SECRETARÍA DE INCLUSIÓN SOCIAL Y FAMILIA



UNIDOS



PROGRAMA O PROYECTO

Acompañamiento en Gobernanza



Objetivo: Fortalecer capacidades territoriales en Gobernanza enfocadas en discapacidad.

Descripción: Asesorías en construcción y actualización de Políticas Públicas, planes territoriales, conformación de comités municipales de discapacidad.

Unidad Impactada
Personas

Población Impactada o atendida
64

Inversión Gobernación
\$5.887.500

Asesoría en Accesibilidad y Ajustes Razonables



Objetivo: Capacitar a Comités Municipales de Discapacidad en conceptos y herramientas claves para su trabajo.

Descripción: Elaboración de diagnósticos de accesibilidad en parques y alcaldías, asesoría a actores municipales en conceptos fundamentales para la discapacidad.

Personas

Población Impactada o atendida
15

Inversión Gobernación
\$570.000

Fortaleciéndome para Cuidar



Objetivo: Fortalecer capacidades territoriales enfocadas en discapacidad.

Descripción: Acompañamientos y asesorías por parte de las líneas de Fortalecimiento a la Capacidad Humana e Innovación Inclusiva.

Unidad Impactada
Personas

Población Impactada o atendida
25

Inversión Gobernación
\$1.160.000

Taller de Cojines Antiescara



Objetivo: Entregar materiales para la realización de cojines antiescaras para usuarios de sillas de ruedas.

Descripción: Proyecto que pretende generar capacidades para realizar talleres de elaboración de cojines para sillas de ruedas que prevengan la aparición de úlceras por presión (escaras).

Unidad Impactada
Personas

Población Impactada o atendida
15

Inversión Gobernación
\$1.666.667



INDÍGENAS

GOBERNACIÓN DE ANTIOQUIA
SECRETARÍA DE INCLUSIÓN SOCIAL Y FAMILIA

UNIDOS



PROGRAMA O PROYECTO

Activación Fondo FEDI MINGA



Objetivo: Apoyar proyectos de inversión social para las comunidades indígenas.

Descripción: Cofinanciar proyectos concertados y priorizados para comunidad indígenas.

Unidad Impactada
Personas
Población Impactada o atendida
135
Inversión Gobernación
\$15.625.000

Dotación Guardia Indígena Jornadas de Acuerdos



Objetivo: Presentar una oferta institucional pertinente y ajustada.

Descripción: Oferta del conglomerado publico departamental.

Unidad Impactada
Personas
Población Impactada o atendida
135
Inversión Gobernación
\$5.357.500

FEDI - Aporte Soluciones de Agua comunidades indígenas Jornadas de Acuerdos



Objetivo: Apoyar proyectos de inversión social con espacios dignos y de calidad.

Descripción: Propender por mejorar las condiciones comunitarias indígenas.

Unidad Impactada
Personas
Población Impactada o atendida
135
Inversión Gobernación
\$21.875.000

FEDI - Reglamentos y PP OIA Jornadas de Acuerdos



Objetivo: Apoyar proyectos de inversión social para las comunidades indígenas.

Descripción: Cofinanciar proyectos concertados y priorizados para comunidad indígenas.

Unidad Impactada
Personas
Población Impactada o atendida
135
Inversión Gobernación
\$17.500.000

Aporte Pago Servicios Ambientales



Objetivo: Presentar una oferta institucional pertinente y ajustada.

Descripción: Oferta del conglomerado público departamental.

Unidad Impactada
Personas
Población Impactada o atendida
135
Inversión Gobernación
\$3.333.333

Aporte Pago Servicios Ambientales Jornadas de Acuerdos



Objetivo: Presentar una oferta institucional pertinente y ajustada.

Descripción: Oferta del conglomerado público departamental.

Unidad Impactada
Personas
Población Impactada o atendida
135
Inversión Gobernación
\$3.125.000

Aporte Pago Servicios Ambientales MINGA



Objetivo: Presentar una oferta institucional pertinente y ajustada.

Descripción: Oferta del conglomerado público departamental.

Unidad Impactada
Personas
Población Impactada o atendida
135
Inversión Gobernación
\$2.466.667

Autonomía de Gobierno Indígena



Objetivo: Fortalecer capacidades de gobierno de cabildos indígenas para organizar y dirigir las comunidades.

Descripción: Establecer los procesos de propios de administración y justicia propia.

Unidad Impactada
Personas
Población Impactada o atendida
135
Inversión Gobernación
\$531.250

Concertación Política Pública OIA



Objetivo: Lograr la garantía de derecho de las comunidades indígenas de Antioquia.

Descripción: Proceso concertado para aplicación en territorios indígenas de las competencias departamentales.

Unidad Impactada
Personas
Población Impactada o atendida
135
Inversión Gobernación
\$6.875.000

Kit de Herramientas para el desarrollo comunitario Jornadas de Acuerdos



Objetivo: Presentar una oferta institucional pertinente y ajustada.

Descripción: Oferta del conglomerado público departamental.

Unidad Impactada
Personas
Población Impactada o atendida
135
Inversión Gobernación
\$6.803.796

Servicio de asesoría y acompañamiento a las comunidades indígenas



Objetivo: Asesorar a las comunidades en procesos de capacitación.

Descripción: Atención diferencial a comunidades indígenas del Departamento.

Unidad Impactada
Personas
Población Impactada o atendida
135
Inversión Gobernación
\$1.937.500

Planes de vida para comunidades indígenas



Objetivo: Promover una estrategia diferencial de planeación.

Descripción: Mecanismo participativo de planeación comunitaria de acuerdo a usos y costumbres indígenas.

Unidad Impactada
Personas
Población Impactada o atendida
270
Inversión Gobernación
\$3.306.625

Promoción y divulgación de la cultura indígena

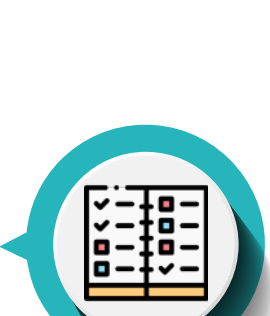


Objetivo: Implementación de políticas públicas.

Descripción: Dar a conocer a la cultura y las comunidades indígenas de Antioquia.

Unidad Impactada
Personas
Población Impactada o atendida
135
Inversión Gobernación
\$1.562.500

Política Pública Indígena MINGA

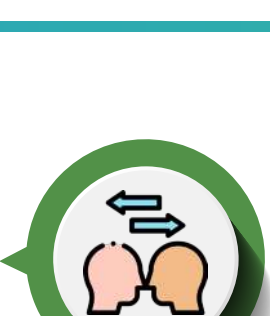


Objetivo: Lograr la garantía de derecho de las comunidades indígenas de Antioquia.

Descripción: Proceso concertado para aplicación en territorios indígenas de las competencias departamentales.

Unidad Impactada
Personas
Población Impactada o atendida
135
Inversión Gobernación
\$4.686.839

Servicio de traducción para las comunidades indígenas



Objetivo: Servicio diferencial de atención a los indígenas de Antioquia.

Descripción: Apoyo con traductores en las lenguas propias indígenas para brindar una mejor atención a los indígenas de Antioquia.

Unidad Impactada
Personas
Población Impactada o atendida
135
Inversión Gobernación
\$3.149.454

ANTIOQUIA REGIÓN ARCOIRIS



GOBERNACIÓN DE ANTIOQUIA
SECRETARÍA DE INCLUSIÓN SOCIAL Y FAMILIA



PROGRAMA O PROYECTO

Formación a líderes y lideresas



Objetivo: Formar y asesorar a liderazgos de la población LGBTI en asuntos relacionados con sus derechos humanos, sexuales y reproductivos y a la participación.

Descripción: Se realizan asesorías y asistencias técnicas, talleres, encuentros subregionales, marchas, y charlas presenciales o virtuales.

Unidad Impactada
Líderes

Población Impactada o atendida
30

Inversión Gobernación
\$2.283.508

Mesas diversas por la vida (LGBTI)



Objetivo: Promover escenarios para la deliberación, la participación y la búsqueda de la garantía de derechos de sectores poblacionales diversos en términos de participación ciudadana, la visibilización social y la defensa de sus derechos humanos.

Descripción: Firma de acta de compromiso para el trabajo conjunto entre la Gobernación de Antioquia y los entes territoriales.

Unidad Impactada
Mesas

Población Impactada o atendida
1

Inversión Gobernación
N/A

Formación a servidores



Objetivo: Formar a funcionarios y funcionarias de los municipios del departamento para prevenir la violencia hacia las personas LGBTI en la prestación del servicio público.

Descripción: Se realizan talleres con funcionarios y funcionarias (policía, comisarías, profesores y profesoras, y personas de las administraciones municipales).

Unidad Impactada
Servidores

Población Impactada o atendida
36

Inversión Gobernación
\$18.000.000

AFRODESCENDIENTES

GOBERNACIÓN DE ANTIOQUIA
SECRETARÍA DE INCLUSIÓN SOCIAL Y FAMILIA



PROGRAMA O PROYECTO

Catedra "Estudios afrocolombianos" comunidad educativa y administrativa



Objetivo: Sensibilizar a los municipios para que empiecen el proceso de implementación de la cátedra de estudios afrocolombianos en las diferentes instituciones educativas.

Descripción: Con este programa se logra que los docentes de los diferentes municipios conozcan la importancia de la cátedra de estudios afrocolombianos y comiencen a trabajar las temáticas que permiten reconocer los aportes e importancia de la comunidad afro en el territorio y en general ayudar en la construcción de una sociedad más equitativa y respetuosa.

Unidad Impactada
Municipio

Población Impactada o atendida
1

Inversión Gobernación
\$1.167.383

Convocatorias para el reconocimiento de los saberes ancestrales, Participación ciudadana.



Objetivo: Realizar convocatorias de participación ciudadana con enfoque diferencial para potencializar emprendimientos.

Descripción: Convenio que se realiza para apoyar emprendimientos de la comunidad afro, en esta ocasión se beneficiaron 3 organizaciones de base de los Municipio de Carepa (Organización afro Carepa Emprende) Arboletes (Asociación de Comunidades de Arboletes) y El Bagre (Consejo comunitario Nueva Esperanza).

Unidad Impactada
Organización de base

Población Impactada o atendida
1

Inversión Gobernación
\$13.333.333

Estrategias culturales para el reconocimiento de los saberes ancestrales, Cantadoras de vida.



Objetivo: Realizar estrategias culturales de reconocimiento a de las tradiciones y saberes ancestrales en el territorio.

Descripción: Con estas iniciativas se logró reconocer costumbres afro a nivel religiosos y cultural en donde participan niños, niñas, cultores, matronas y músicos que velan por la conservación de tradiciones que reflejan la forma de vida de la comunidad afro.

Unidad Impactada
Personas

Población Impactada o atendida
40

Inversión Gobernación
\$22.764.580

Servicio de asesoría y acompañamiento a las comunidades Afro



Objetivo: Transporte, asesorías y asistencias técnicas que respondan a las necesidades y solicitudes de la comunidad afro que habita el territorio.

Descripción: Este servicio permite conocer las necesidades de la comunidad, identificar cuáles son sus potencialidades y a partir de ahí, trabajar para dejar capacidad instalada en las diferentes líneas para la formación, conocimiento y mejoramiento de calidad de vida de las comunidades.

Unidad Impactada
Municipio

Población Impactada o atendida
1

Inversión Gobernación
\$23.737.506